



## Installation Guide



For PDF Installation guide please go to [www.salus-manuals.com](http://www.salus-manuals.com)

Maintaining a policy of continuous product development SALUS Controls plc reserve the right to change specification, design and materials of products listed in this brochure without prior notice.

SALUS Controls is a member of the Computime Group



[www.salus-controls.com](http://www.salus-controls.com)

Head Office:

SALUS Controls plc

Dodworth Business Park South,

Whinby Road, Dodworth,

Barnsley S75 3SP UK

Tel: +44 (0) 1226 323961

E: [sales@salus-tech.com](mailto:sales@salus-tech.com)

E: [techsupport@salus-tech.com](mailto:techsupport@salus-tech.com)

RD: [tech@saluscontrols.ro](mailto:tech@saluscontrols.ro)

tel: +40364 435 696

RD: [rusia@salus-controls.eu](mailto:rusia@salus-controls.eu)

tel: +7 (495) 773-09-45

CZ: [tech@salus-controls.cz](mailto:tech@salus-controls.cz)

tel: +420 513 034 513

PL: [sew@salus-controls.pl](mailto:sew@salus-controls.pl)

tel: (+48) 32 750 65 05

## Wprowadzenie

Regulator RT510SR włącza lub wyłącza podłączone urządzenie zgodnie z zadaną temperaturą. Zestaw RT510SR składa się z nadajnika - regulatora RT510TX i odbiornika - przełącznika Smart Relay SR868.

## Zgodność produktu

Ten produkt jest zgodny z zasadniczymi wymogami i innymi odpowiednimi przepisami dyrektyw EMC 2014/30/EU, LVD 2014/35/EU, RED 2014/53/EU i RoHS 2011/65/EU. Pełny tekst Deklaracji Zgodności UE jest dostępny pod następującym adresem internetowym: [www.saluslegal.com](http://www.saluslegal.com)

(CF) 868.0-868.6MHz; <13dBm

## Bezpieczeństwo

Należy używać urządzenie zgodnie z przeznaczeniem. Produkt wyłącznie do użytku wewnątrz budynków. Urządzenie należy utrzymywać w suchym stanie. Przed czyszczeniem należy urządzenie odłączyć od zasilania, czyścić tylko suchą ścierką.

## Úvod

RT510SR zapíná nebo vypíná Vaše zařízení v souladu s nastavenou teplotou. Kompletní sada RT510SR se skládá z vysílače (termostatu) - RT510TX a přijímače (relé) - SR868.

## Shoda výrobku

Tento produkt splňuje základní požadavky a další příslušná ustanovení směrnic EMC 2014/30/EU, LVD 2014/35/EU, RED 2014/53/EU a RoHS 2011/65/EU. Úplné znění prohlášení o shodě EU je k dispozici na internetové adrese: [www.saluslegal.com](http://www.saluslegal.com)

(CF) 868.0-868.6MHz; <13dBm

## Bezpečnostní informace

Používejte v souladu s předpisy. Pouze pro interiérové použití. Udržujte zařízení zcela suché. Čistěte suchým hadříkem a před čišťením zařízení odpojte ze sítě.

## Введение

С помощью термостата RT510SR вы можете включить или выключить любое, подключенное к нему устройство по мере необходимости, в соответствии с заданной вами температурой. В комплект RT510SR входят: передатчик - термостат RT510TX и умное реле - SR868.

## Продукция соответствует

Компания SALUS Controls информирует, что данное оборудование соответствует Директивам ЕС: EMC 2014/30/EU, LVD 2014/35/EU, RED 2014/53/EU, RoHS 2011/65/EU. Полную информацию относительно Декларации соответствия найдете на нашем сайте: [www.saluslegal.com](http://www.saluslegal.com)

(CF) 868.0-868.6MHz; <13dBm

## Информация по безопасности

Используйте согласно инструкции по эксплуатации, а также правилам, действующим в ЕС и стране установки. Это устройство должно устанавливаться компетентным специалистом. Применяйте согласно назначению и только внутри помещений. Отключите питание перед очисткой сихим полотенцем.

## Introducere

Pachetul RT510SR vă permite pornirea și oprirea sistemului dvs. de încălzire în funcție de temperatura setată. Pachetul complet RT510SR e compus din termostatul RT510TX și releul cu radio comandă SR868.

## Conformitatea produsului

Acest produs este în conformitate cu următoarele directive europene: EMC 2014/30/EU, LVD 2014/35/EU, RED 2014/53/EU și RoHS 2011/65/EU. Textul integral al Declarației de conformitate UE este disponibil la următoarea adresă de internet: [www.saluslegal.com](http://www.saluslegal.com)

(CF) 868.0-868.6MHz; <13dBm

## Informații de siguranță

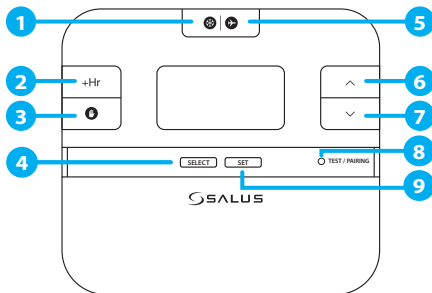
A se folosi în conformitate cu reglementările europene și naționale. Pentru uz în spații închise. Mențineți produsul perfect uscat. Acest produs necesită a fi instalat de către o persoană competentă în concordanță cu reglementările europene și naționale.

## Funkcje przycisków

## Функции кнопок

## Funkce tlačítek

## Funcțiile butoanelor



## 1

1. Naciśnij, aby włączyć tryb przeciwwzmożeniowy
2. Naciśnij aby wejść / wyjść z trybu tymczasowego nadpisania programu
3. Naciśnij aby wejść / wyjść z trybu ręcznego
4. Naciśnij aby wybrać
5. Przytrzymaj przez 3 sek aby włączyć tryb wakacji
6. Przycisk zwiększania wartości
7. Przycisk zmniejszania wartości
8. Tryb testowania / Tryb parowania
9. Naciśnij aby potwierdzić / wejść w ustawienia

## 1

1. Stiskněte pro režim protizámrzné ochrany
2. Stiskněte pro zadání / ukončení trvalého manuálního režimu
3. Stiskněte pro zadání / ukončení trvalého manuálního režimu
4. Stisknutím tlačítka vyberte nastavení
5. Stiskněte po dobu 3 sekund pro režim dovolená
6. Tlačítko zvýšení
7. Tlačítko snížení
8. Testovací režim / Režim párování
9. Stiskněte pro potvrzení nastavení

## 1

1. Нажмите, чтобы включить режим Защиты от замерзания
2. Нажмите, чтобы войти / выйти из временного ручного режима
3. Нажмите, чтобы войти / выйти из постоянного ручного режима
4. Нажмите, чтобы выбрать
5. Удерживайте кнопку через 3 сек., чтобы включить режим Отпуск
6. Вверх
7. Вниз
8. Тестирование / Сопряжение
9. Нажмите, чтобы подтвердить выбор

## 1

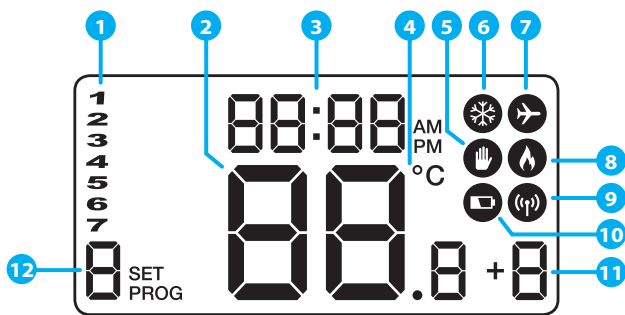
1. Apăsăți pentru modul Anti-îngheț
2. Apasă pentru a accesa / ieși din mod boost
3. Apasă pentru a accesa / ieși din mod manual
4. Apasă pentru a selecta setarea
5. Apăsăți 3 secunde pentru modul vacanță
6. Buton +
7. Buton -
8. Mod testare / Mod sincronizare
9. Apasă pentru a confirma setarea

## Ikony wyświetlacza LCD

## Значки на экране LCD

## Ikony LCD displeje

## Pictograme LCD



## 1

1. Aktualny dzień tygodnia
2. Aktualna temperatura
3. Aktualny czas
4. Jednostka pomiaru temperatury
5. Tryb tymczasowego nadpisania / Tryb ręczny
6. Tryb przeciwwzmożeniowy
7. Tryb wakacji
8. Tryb ogrzewania włączony
9. Sygnał radiowy
10. Niski stan baterii
11. Tryb tymczasowego nadpisania programu
12. Numer programu

## 1

1. Aktuální den programu
2. Aktuální teplota
3. Aktuální čas
4. Jednotky teploty
5. Dočasný / trvalý manuální režim
6. Protizámrzný režim
7. Režim dovolená
8. Režim vytápění zapnut
9. Signál RF
10. Slabé baterie
11. Režim Boost
12. Číslo programu

## 1

1. День текущей программы
2. Текущая температура
3. Текущее время
4. Единица измеряемой температуры
5. Временный/Постоянный ручной режим
6. Режим Защиты от замерзания
7. Режим Отпуск
8. Режим нагрева включен
9. Сигнал RF
10. Состояние батарее
11. Временный ручной режим
12. Номер программы

## 1

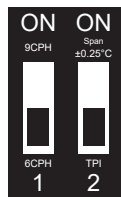
1. Ziua curentă a programului
2. Temperatura curentă
3. Indicator oră
4. Unitate de măsură a temperaturii
5. Regim modificare temporară / permanentă
6. Protecție anti-îngheț
7. Mod vacanță
8. Modul de încălzire
9. RF signal
10. Indicator baterie
11. Indicator Modul Boost
12. Numărul programului

## Ustawienie przełączników DIP

## Настройки DIP-переключателей

## Nastavení DIP přepínače

## Setările comutatoarelor DIP



## 1

Przełączniki DIP znajdują się z tyłu regulatora.

## 1

Přepínače DIP se nacházejí na zadní straně termostatu.

## 1

DIP-переключатели находятся на задней крышке термостата.

## 1

Comutatoarele DIP sunt poziționate pe spatele termostatului.

## 1

Rodzaj kontroli	TPI	Histereza
Sposób działania	Po wybraniu TPI na przełączniku DIP nr 2, działanie przełącznika DIP nr 1 jest aktywne. Można wybrać ilość cykli na godzinę - między niskim poziomem komfortu (6 CPH) i wyższym poziomem komfortu (9 CPH) - zalecane do ogrzewania podłogowego.	Po wybraniu Span na przełączniku DIP nr 2, przełącznik DIP nr 1 nie jest aktywny. Wartość histerezy jest ustawiona na $\pm 0,25^{\circ}\text{C}$ .

## 1

Režim řízení	TPI	SPAN
Činnost	Pokud je přepínačem DIP č.2 vybrána volba TPI, přepínač DIP č.1 je funkční. Počet cyklů algoritmu za hodinu můžete zvolit mezi nižší komfortní úrovní (6CPH) a vyšší úrovní komfortu (9CPH).	Pokud je přepínačem DIP č.2 vybrána volba SPAN, přepínač DIP č.1 není funkční. Hystereze termostatu je nastavena na $\pm 0,25^{\circ}\text{C}$ .

## 1

Тип контроля	TPI	Гистерезис
Принцип действия	Если вы выберете TPI с помощью 2 DIP - переключателя, 1 DIP - переключатель будет активен. С его помощью можете выбрать количество циклов в час - выбираете между низким уровнем комфорта (6 CPH) и высоким (9 CPH) - советуется для управления теплым полом.	Если вы выберете гистерезис с помощью 2 DIP-переключателя, 1 DIP - переключатель тогда будет не активен (не имеет функции). Величина гистерезиса $\pm 0,25^{\circ}\text{C}$ .

## 1

Mod de control	TPI	Histereză
Operare	Atunci când TPI este selectat pe comutatorul DIP nr 2, comutatorul DIP nr 1 este funcțional. Se pot alege cicluri pe oră: nivel de confort scăzut (6 cicluri pe oră) sau nivel de confort ridicat (9 cicluri pe oră).	Atunci când Histereza este selectată pe comutatorul DIP nr 2, comutatorul DIP nr 1 nu este funcțional. Intervalul de temperatură al termostatului va fi $\pm 0,25^{\circ}\text{C}$ .

## 1

Wskaźnik LED przełącznika Smart Relay

## 1

Indikace LED diod na přijímači (relé)

## 1

LED индикатор Умного Реле

## 1

Indicații LED Releu cu Radio Comandă

## 1

Status Diody LED	Opis
Czerwony	Włączony
	Przełącznik jest wyłączony.
Zielony	Miga
	Przełącznik jest w trybie parowania.
Czerwony i zielony	Włączony
	Przełącznik jest włączony.
Czerwony i zielony	2x mrugnięcie
	Przełącznik zapisuje kod komunikacyjny.
Czerwony i zielony	Mruka na przemian
	Przełącznik jest sparowany, ale utracono połączenie.
Czerwony i zielony	Mruka sekwencyjnie
	Wskazuje wersję oprogramowania po ponownym uruchomieniu.

## 1

Stav LED diody	Popis
Červená	Svíti
	Relé je vypnuté.
Zelená	Bliká
	Relé je v režimu párování.
Červená a zelená	Svíti
	Relé je zapnuté.
Červená a zelená	2x probliknutí
	Relé ukládá komunikační kód.
Červená a zelená	Bliká střídavě
	Relé je spárováno, ale spojení bylo ztraceno.
Červená a zelená	Problikává v různém pořadí
	Označuje verzi softwaru po restartu.

## 1

Состояние светодиода	Описание
Красный	Вкл.
	Умное реле выключено.
Зелёный	Мигает
	Реле находится в режиме сопряжения.
Красный и Зелёный	Вкл.
	Умное реле включено.
Красный и Зелёный	Мигает 2 раза
	Реле сохраняет код сопряжения.
Красный и Зелёный	Попеременно мигает
	Реле сопряжено, но связь потерянная.
Красный и Зелёный	Разные последовательности мигания
	Отображает версию программного обеспечения после перезагрузки.

## 1

Stare LED	Descriere
Roșu	Solid
	Releul este oprit.
Verde	Pălpăie
	Releul este în modul de sincronizare.
Roșu și verde	Solid
	Releul este pornit.
Roșu și verde	Pălpăie de două ori
	Releul preia codul de sincronizare.
Roșu și verde	Pălpăie alternativ
	Releul este sincronizat, dar a pierdut conexiunea.
Roșu și verde	Pălpăie secvențial
	Indică versiune de software după repornire.

## 1

Instalacja - Krok 1

## 1

Instalace - Krok 1

## 1

Установка - шаг 1

## 1

Instalare - Pasul 1

## 1

Grzejnik elektryczny

## 1

Elektrické vytápění

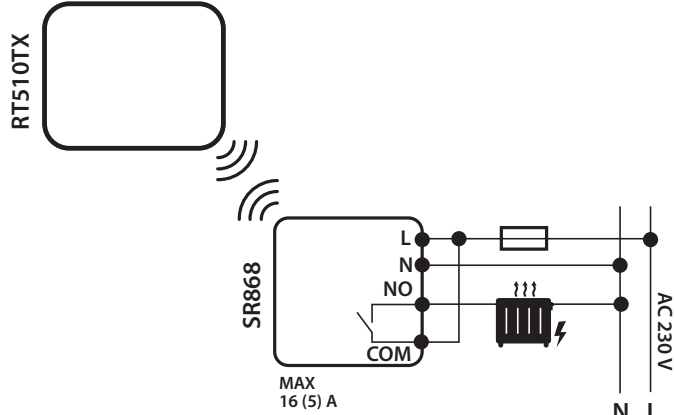
## 1

Электронагреватель

## 1

Radiator electric

## 1



## 2

Kocioł

## 2

Kotel

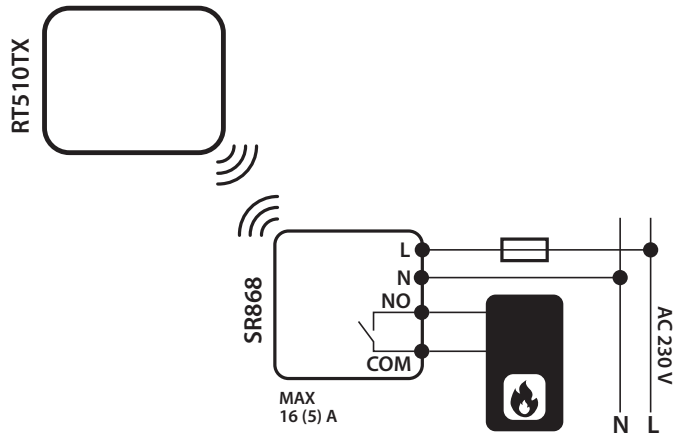
## 2

Kotёл

## 2

Cazan

## 2



Regulator i przekażnik Smart Relay są fabrycznie sparowane, jeśli zostały zakupione w zestawie. Jeśli nie, należy wykonać proces parowania.

Pokud jsou zakoupeny jako sada, jsou již termostat a relé z výroby spárovány. Pokud ne, postupujte podle manuálu - párování termostatu.

Если вы купили комплект RTS10SR - термостат и умное реле сопряжены друг с другом по умолчанию. Если вы купили устройства отдельно, следуйте инструкции по сопряжению.

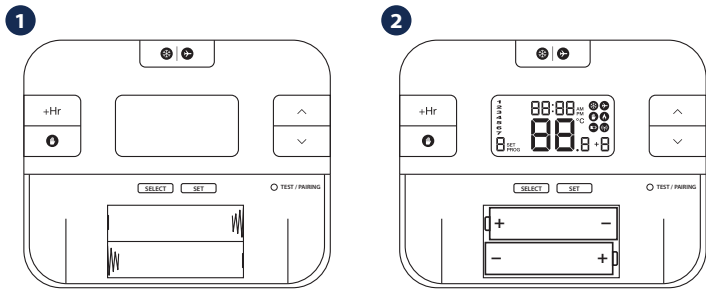
Termostatul și releul cu radio comandă sunt pre-sincronizați din fabrică în cazul în care au fost achiziționați ca pachet. În caz contrar, urmați procesul de sincronizare.

Instalacja - Krok 2

Instalace - Krok 2

Установка - шаг 2

Instalare - Pasul 2

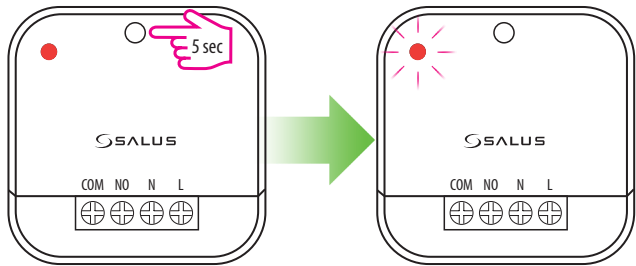


Proces parowania

Režim párování

Процесс сопряжения

Proces de sincronizare



Jeśli chcemy sparować więcej niż jeden przekażnik Smart Relay, należy ustawić wszystkie przekażniki w tryb parowania (w tym te już sparowane) i rozpocząć proces parowania. Gdy przekażnik jest w trybie parowania, jego wskaźnik LED miga na czerwono.

V případě, že chcete přidat více než jedno relé, nastavte všechna relé do režimu párování, včetně těch, které jsou již spárovány a spustíte proces párování. LED dioda na relé bude blikat červeně, pokud je relé v režimu párování.

Если у вас есть больше чем 1 умное реле, установите ВСЕ в режиме сопряжения (включая также те, которые были уже сопряжены) и начните процесс сопряжения. Светодиод начнет мигать красным, когда умное реле находится в режиме сопряжения.

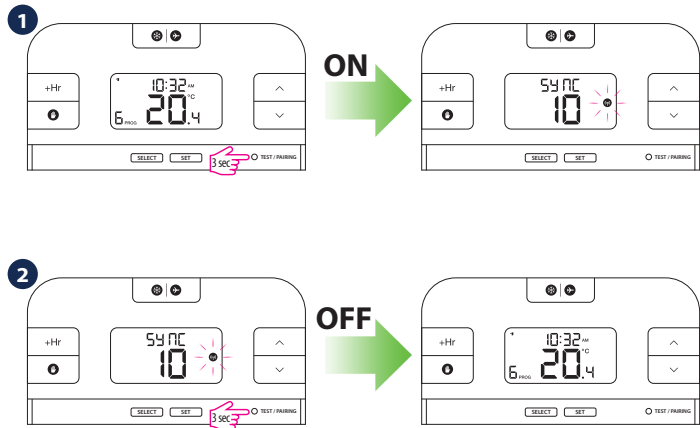
În cazul în care doriți să adăugați mai mult de un releu, trebuie să setați toate releele în modul de sincronizare și începeți procesul de sincronizare. LED-ul releului cu radio comandă va pălpâi roșu când acesta e în regim de sincronizare.

Przytrzymując przycisk parowania przez 3 sekundy, ustaw regulator w tryb parowania. Po sparowaniu przekaźnika Smart Relay z regulatorem, wskaźnik LED zaświeci ciągłym czerwonym światłem.

Termostat nastavte do režimu párování stisknutím tlačítka Pair na 3 sekundy. Po spárování relé s termostatem bude červená LED dioda svítit trvale červeně.

Чтобы войти в режим сопряжения, нажмите и удерживайте через 3 сек. кнопку на термостате. Когда умное реле будет успешно сопряжено с регулятором, светодиод будет светить постоянным красным светом.

Setati termostatul în modul de sincronizare, apăsând butonul de sincronizare timp de 3 sec. După ce releul este sincronizat cu termostatul, LED-ul va deveni roșu solid.

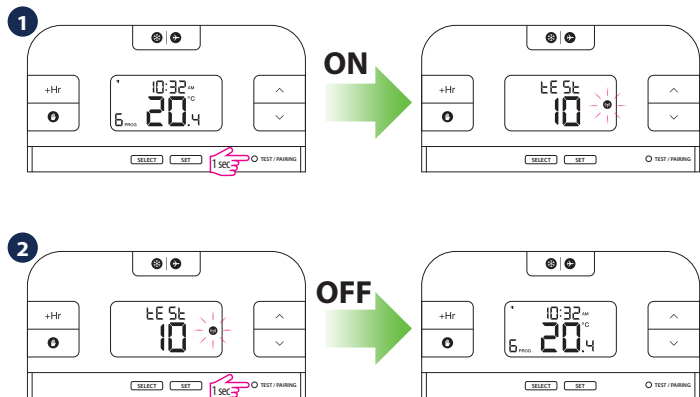


Test sparowania urządzeń

Test spárování

Тестирование

Testarea sincronizării



Jeśli regulator utraci połączenie z przekaźnikiem Smart Relay, Smart Relay przejdzie w tryb fail-safe po 30 minutach (wyłączy sterowane urządzenie).

Pokud termostat ztratí spojení s přijímačem (relé), po uplynutí 30 minut se relé přepne do pohotovostního režimu.

Если регулятор потеряет связь с умным реле, умное реле перейдет в аварийный режим после 30 минут (выключит управление устройством).

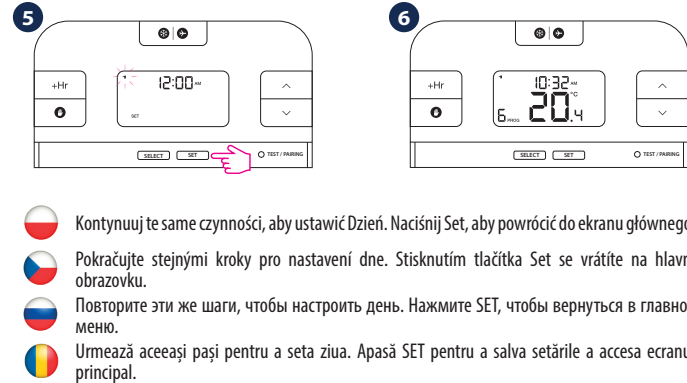
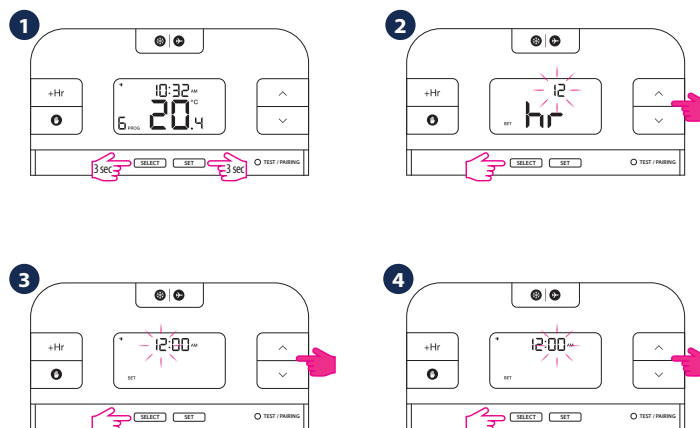
Dacă termostatul pierde conexiunea cu releul cu radio comandă, acesta din urmă va intra în regimul de siguranță după 30 de minute.

Ustawienie godziny i dnia

Nastavení hodin a dne

Настройки даты и времени

Setează ora și ziua

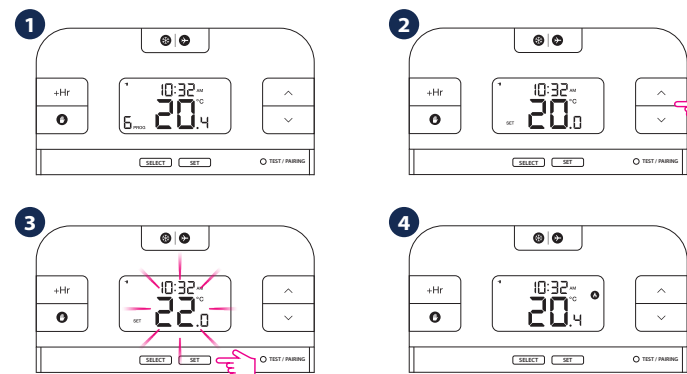


Tryb ręczny

Dočasný manuální režim

Временный ручной режим

Modificarea temporară a temperaturii

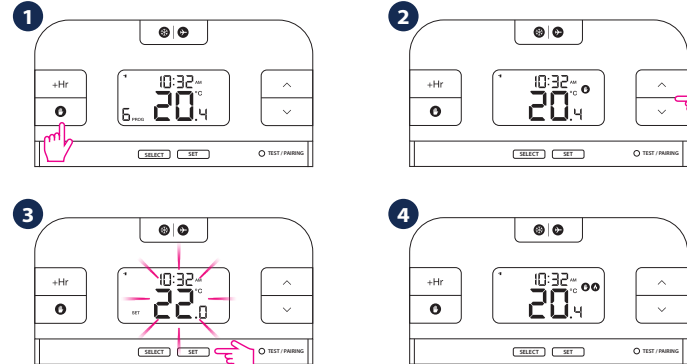


Tryb stałego nadpisania

Trvalý manuální režim

Постоянный ручной режим

Modificarea permanentă a temperaturii



Ustawianie programu

Nastavení programů

Настройки программ

Setează programele

Użytkownik może definiować własne programy. Zmianę rozkładu harmonogramu z 5-2 (dni robocze + weekend) na każdy dzień osobno dokonujemy za pomocą parametru d04 w trybie Instalatora.

Můžete vytvářet vlastní programy pro Váš termostat. Můžete změnit režim programování 5-2 (pracovní dny + víkend) nebo každý den zvlášť "5-2 nebo D24", pomocí parametru d04 v instalačním režimu.

Вы можете сделать собственные настройки программирования вашего термостата. Вы можете изменить настройки программирования с опции 5-2 на ежедневное программирование с помощью параметра d04 в режиме установщика.

Puteți personaliza programele termostatului după cum doriți. Puteți alege între un program 5-2 zile sau program pe fiecare zi folosind parametrul d04 din meniul Mod Instalator.



Naciśnij przycisk SET, aby zmienić program.

Stiskněte tlačítko SET pro nastavení programu.

Нажмите кнопку SET, чтобы сменить настройки программ.

Apăsati SET pentru a accesa meniul programare.

Użyj i , aby wybrać opcję Tydzień+Weekend/Każdy dzień tygodnia, naciśnij SELECT, aby potwierdzić swój wybór. Wykonaj te same czynności, aby ustawić godzinę, minuty i temperaturę. Po wprowadzeniu wszystkich zmian naciśnij przycisk SET, aby potwierdzić wszystkie wybrane opcje i powrócić do ekranu głównego.

Pomocí tlačítek a vyberte možnost Víkend / Den v týdnu a stisknutím tlačítka SELECT potvrdíte svou volbu. Pro nastavení hodin, minut a teploty postupujte stejně. Po provedení všech změn stisknete tlačítko SET tím potvrdíte všechna nastavení a vrátíte se na hlavní obrazovku.

Împotolziți și , чтобы выбрать вариант Будни+Выходные/Каждый день индивидуально, потом нажмите SELECT, чтобы подтвердить выбор. Повторите все шаги, чтобы настроить час, минуту и значение температуры. После всех настроек, нажмите кнопку SET, чтобы подтвердить все заданные настройки, а потом вернитесь в главное меню.

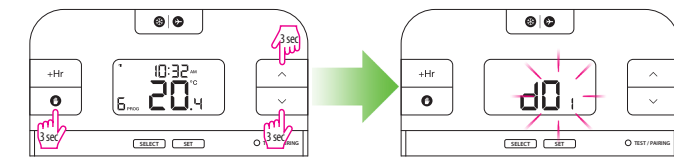
Folosiți și pentru a alege zilele săptămânii, apăsați SELECT pentru a confirma opțiunea. Urmări aceași pași pentru a seta ora, minutele și temperatura. După ce ați efectuat toate modificările, apăsați SET pentru a confirma și a cesa ecranul principal.

Tryb instalatora

Instalační režim

Режим установщика

Mod Instalator



Przytrzymaj trzy przyciski razem przez 3 sekundy. Użyj lub , aby zmienić wartość parametru i , aby potwierdzić.

Stiskněte tyto tři tlačítka dohromady na 3 sekundy. Pomocí vyberte parametr dxx, nebo pro změnu hodnoty parametru a pro potvrzení.

Apăsati cele trei butoane împreună pentru 3 secunde. Folosiți pentru a selecta parametrul dxx, sau pentru a schimba valoarea parametrului și pentru confirmare.

Parametry instalatora

dxx	Funkcja	Parametr	Nastawafabryczna
d01	Dokładność wskazania temperatury	0,1 lub 0,5 °C	0,5 °C
d02	Korekta temperatury	± 3,0 °C	0,0 °C
d03	Temp. ochrony przed zamarzaniem	5,0 - 17,0 °C	5,0 °C
d04	Tryb harmonogramu	5/2 lub 24h (7dni)	52d

Parametr

dxx	Funkce	Parametr	Tovární hodnota
d01	Nastavení zobrazování teploty	0,1 nebo 0,5 °C	0,5 °C
d02	Kalibrace teploty	± 3,0 °C	0,0 °C
d03	Protizámrazný režim	5,0 - 17,0 °C	5,0 °C
d04	Výběr programování	5/2 nebo 24h (7dní)	52d

Parametrii de instalare

dxx	Funkcia	Parametrii de instalare	Pe umolcunio
d01	Paș de schimbare a temperaturii	0,1°C sau 0,5°C	0,5 °C
d02	Corectare de temperatură	± 3,0 °C	0,0 °C
d03	Protecție împotriva înghețului	5,0 - 17,0 °C	5,0 °C
d04	Programare	5/2 sau 24 ore (7 zile)	52d

Parametrii de instalare

dxx	Funcție	Parametru	Valoare implicită
d01	Pasul temperaturii afișate	0,1°C sau 0,5°C	0,5°C
d02	Calibrarea temperaturii	± 3,0°C	0,0°C
d03	Temperatura modului anti-îngheț	5,0°C - 17,0°C	5,0°C
d04	Programare	5/2 sau 24 ore (7d)	52d