

## SI - Tehnično navodilo za montažo in vzdrževanje GR100\_

### Montažo naj opravi strokovnjak !

- ① Izrez za kuhinjski pomivalnik GR100\_.
- ② Premazati odrezano površino s silikonom.
- ③ Uporablja se kot pregledni tesnilno silikonsko
- ④ Robovi odstranite odvečno silikona.

### UPORABA IN ČIŠČENJE KUHINJSKEGA POMIVALNIKA iz materiala SILIGOR

- Preprečiti padanje ostrih predmetov na površino kuhinjskega pomivalnika.
- Ne priporočamo odlaganje vročih posod (nad 180°C) direktno na površino kuhinjskega pomivalnika.
- Za vsakodnevno čiščenje uporabite vlažno pomivalno gobico (Glitzi, Vileda...) in običajna tekoča čistilna sredstva (Cet, Pril,...).
- Trdovratne madeže, sledi posode, lahko odstranite z grobo stranjo pomivalne gobice in običajnimi čistilnimi sredstvi (Arf, Cif, Cilit,...).
- Vodni kamen lahko odstranite s čistili za odstranjevanje vodnega kamna. Vodni kamen je lahko vzrok za težje odstranjevanje madežev s površine kuhinjskega pomivalnika.
- Po čiščenju, površino sperite z vodo in obrišite do suhega.

### ZA NAPAKE, KI NASTANEJO ZARADI NESTROKOVNE MONTAŽE PROIZVODA, PROIZVAJALEC NE PRIZNA REKLAMACIJE !

## HR - Tehničke upute za postavljanje i održavanje GR100\_

### Montažu treba obaviti stručnjak!

- ① Izrez za kuhinjski sudoper GR100\_.
- ② Premazati odrezanu površinu silikonom.
- ③ Kao brtva upotrijebiti providni silikon
- ④ Po rubovima odstraniti višak silikona.

### UPORABA I ČIŠĆENJE KUHINJSKOG SUDOPERA od materijala SILIGOR

- Spriječiti padanje oštrog predmeta na površinu kuhinjskog sudopera.
- Ne preporučujemo odlaganje vrućih posuda (preko 180°C) direktno na površinu kuhinjskog sudopera.
- Za svakodnevno čišćenje upotrijebite vlažnu spužvu (Glitzi, Vileda...) i uobičajena tekuća sredstva za čišćenje (Cet, Pril,...).
- Tvrdokorne mrlje, tragove posude, možete ukloniti grubom stranom spužvice za pranje i uobičajenim sredstvima za čišćenje (Arf, Cif, Cilit,...).
- Vodeni kamenac možete ukloniti sredstvima za uklanjanje vodenog kamenca. Vodeni kamenac može biti razlog zbog kojeg se mrlje sa površine kuhinjskog sudopera teže uklanjaju.
- Nakon čišćenja površinu isperite vodom i brisanjem potpuno osušite.

### ZA POGREŠKE NASTALE ZBOG NESTRUČNE MONTAŽE PROIZVOĐAČ NE UVAŽAVA REKLAMACIJU!

## BIH - Tehničko uputstvo za postavljanje i održavanje GR100\_

### Montažu treba obaviti stručnjak!

- ① Izrez za kuhinjski sudoper GR100\_.
- ② Silikonom premazati odrezanu površinu.
- ③ Kao zaptivač upotrebite providni silikon.
- ④ Po ivicama odstraniti višak silikona.

### UPOTREBA I ČIŠĆENJE KUHINJSKOG SUDOPERA od materijala SILIGOR

- Spriječiti padanje oštrog predmeta na površinu kuhinjskog sudopera.
- Ne preporučujemo odlaganje vrućih posuda (više od 180 °C) neposredno na površinu kuhinjskog sudopera.
- Za svakodnevno čišćenje upotrijebite vlažnu spužvu (Glitzi, Vileda...) i uobičajena tečna sredstva za čišćenje (Cet, Pril,...).
- Tvrdokorne mrlje ili tragove posude možete ukloniti grubom stranom spužvice i uobičajenim sredstvima za čišćenje (Arf, Cif, Cilit,...).
- Vodeni kamenac možete ukloniti sredstvima za uklanjanje vodenog kamenca. Vodeni kamenac može biti razlog zbog kojeg se mrlje sa površine kuhinjskog sudopera teže uklanjaju.
- Nakon čišćenja površinu isperite vodom i obrišite do suhoga.

### ZA GREŠKE NASTALE ZBOG NESTRUČNE MONTAŽE PROIZVOĐAČ NE UVAŽAVA REKLAMACIJU!

**Монтажу треба да изврши стручњак!**

- ① Прорез за кухињску судоперу GR100\_.
- ② Обрезану површину премазати силиконом.
- ③ Као заптивач употребити провидни силикон.
- ④ По ивицама одстранити вишак силикона

**УПОТРЕБА И ЧИШЋЕЊЕ КУХИЊСКЕ СУДОПЕРЕ од SILIGOR материјала:**

- Спречити падање оштрих предмета на површину кухињске судопере.
- Не препоручујемо стављање врелих судова (преко 180 °C) директно на површину кухињске судопере.
- За свакодневно чишћење користите влажан сунђер (Glitzi, Vileda...), и уобичајена течна средства за чишћење (Cet, Pril, ...).
- Тврдокорне мрље, трагове посуде, можете отклонити грубим делом сунђера и уобичајеним средствима за чишћење (Arf, Cif, Cilit...).
- Водени каменац можете да одстраните средствима за скидање воденог каменца. Водени каменац може бити узрок тежег одстрањивања мрља са површине кухињске судопере.
- После чишћења површину судопере исперите водом и обришите да буде сува.

**ЗА ГРЕШКЕ, КОЈЕ НАСТАНУ ЗБОГ НЕСТРУЧНЕ МОНТАЖЕ ПРОИЗВОДА, ПРОИЗВОЂАЧ НЕ ПРИЗНАЈЕ РЕКЛАМАЦИЈУ!****- Техничко упатство за монтажа и одржување на GR100\_****Монтажата треба да ја изврши стручно лице!**

- ① Изрез за кујнски мијалник GR100\_.
- ② Отсечената површина да се премачка со силикон.
- ③ Користи како транспарентен силиконски фасадни.
- ④ Рабовите се отстрани вишокот на силикон

**УПОТРЕБА И ЧИСТЕЊЕ НА КУЈНСКИОТ МИЈАЛНИК од материјалот**

- Да се спречи паѓањето на остри предмети врз површината на кујнскиот мијалник.
- Не препорачуваме ставање на жешки садови (над 180°C) директно на површината на кујнскиот мијалник.
- За секојдневно чистење користите влажно сунѓерче (Глитци, Виледа...) и вообичаени течни средства за чистење (Цет, Прил...).
- Тврдокорните дамки, трагите на садоови, можете да ги отстраните со грубата страна на сунѓерчето и со вообичаените средства за чистење (Арф, Циф, Цилит...).
- Бигорот можете да го отстраните со средство за отстранување бигор. Бигорот може да биде причина за потешко отстранување на дамките од површината на мијалникот за садови.
- После чистењето површината да се измие со вода и добро да се избрише.

**ПРОИЗВЕДУВАЧОТ НЕ ПРИЗНАВА РЕКЛАМАЦИЈА ЗА ГРЕШКИ ПРЕДИЗВИКАНИ ПОРАДИ НЕСТРУЧНА МОНТАЖА НА ПРОИЗВОДОТ!****- Technische Montage- und Wartungsanleitung GR100\_****Die Montage sollte von einem Fachmann ausgeführt werden !**

- ① Ausschnitt für das Spülbecken GR100\_.
- ② Die ausgeschnittene Fläche mit Silikonkitt bestreichen.
- ③ Gebrauchte als transparente Silikon-Dichtstoff
- ④ Die Ränder entfernen überschüssiges Silikon.

**ANWENDUNG UND REINIGUNG VON KÜCHENSPÜLBECKEN AUS SILIGOR-Material**

- Scharfe Gegenstände sollten nicht mit der Oberfläche des Spülbeckens in Berührung kommen.
- Es wird empfohlen, keine heißen Gefäße (über 180°C) direkt im Becken abzustellen.
- Für die tägliche Reinigung sind feuchte Reinigungsschwämme (Glitzi, Vileda ...) und einfache Flüssigreiniger (Cet, Pril ...) zu benutzen.
- Hartnäckige Flecken, Spuren von Töpfen und Geschirr sind mit der rauhen Seite eines Reinigungsschwamms und gewöhnlichen Reinigungsmitteln zu entfernen (Arf, Cif, Cilit ...).
- Wasserstein ist mit entsprechenden Reinigungsmitteln zur Entfernung von Kalkablagerungen zu behandeln. Wasserstein kann das Entfernen der Flecken von der Oberfläche des Küchenspülbeckens erschweren.
- Die Oberfläche nach der Reinigung mit Wasser abspülen und trocken reiben.

**REKLAMATIONEN, DIE ALS FOLGE UNSACHGEMÄSS AUSGEFÜHRTER MONTAGE ENTSTEHEN, WERDEN VOM HERSTELLER NICHT ANERKANNT !**

## **(GB) - Technical Instructions for Installation and Maintenance of GR100\_**

**Installation should be performed by a qualified tradesperson !**

- ① Cutout for kitchen sink GR100\_.
- ② Use silicon and apply to the cut surface.
- ③ Used as a transparent silicone sealant
- ④ The edges remove excess silicone

### **USE AND CLEANING OF A SILIGOR KITCHEN SINK**

- Prevent sharp objects from falling onto the kitchen sink.
- Placing hot pots and pans (temperature over 180°C) directly onto the kitchen sink is not recommended.
- For daily cleaning, damp kitchen sponge (Glitzi, Vileda...) with common liquid detergent (Cet, Pril...) should be used.
- Use an abrasive sponge to get any heavy stains or food residues off the pot (Arf, Cif, Cilit,...).
- To remove limescale from pots and pans, simply use special cleaning agent. Limescale deposit may be the cause why the kitchen sink is hard to clean.
- After cleaning, rinse with water and wipe dry.

**MANUFACTURER'S WARRANTY DOES NOT EXTEND TO DEFECTS CAUSED BY UNSKILLED INSTALLATION OF THE PRODUCT!**

---

## **(FR) - Instruction technique pour le montage et le maintien du GR100\_**

**Que le montage soit exécuté par un technicien qualifié !**

- ① La coupure pour l'évier de cuisine GR100\_.
- ② Enduire la surface coupée de silicone.
- ③ Utilisé comme un mastic silicone transparent
- ④ Les bords enlever l'excès de silicone.

### **UTILISATION ET NETTOYAGE DE L'ÉVIER DE CUISINE du matériel SILIGOR**

- Empêcher la chute des objets pointus sur la surface de l'évier de cuisine.
- Nous ne conseillons pas de déposer les récipients chauds (au-dessus de 180°C) directement sur la surface de l'évier de cuisine.
- Pour le nettoyage quotidien utiliser une éponge humide (Glitzi, Vileda...) et un détergent liquide habituel (Cet, Pril,...).
- Vous pouvez enlever les taches tenaces et les traces de la vaisselle en utilisant le côté abrasif d'une éponge et des détergents habituels (Arf, Cif, Cilit,...).
- Le calcaire peut être enlevé à l'aide des produits de nettoyage pour enlever le calcaire. Le calcaire peut être la raison de l'enlèvement plus difficile des taches de la surface de l'évier.
- Après le nettoyage, rincez la surface et essuyez-la à sec.

**LE FABRICANT NE RECONNAÎT PAS LA RÉCLAMATION POUR DÉFAUTS DÛS AU MONTAGE NON PROFESSIONNEL DU PRODUIT !**

---

## **(NL) - Technische aanwijzingen voor de montage en het onderhoud van GR100\_**

**De montage moet door een vakman worden verricht !**

- ① Uitsparing voor de spoelbak GR100\_.
- ② De uitgezaagde oppervlakte met siliconenkit bedekken.
- ③ Gebruikt als een transparante siliconenkit
- ④ De randen verwijder overtollig silicone.

### **HET GEBRUIK EN DE REINIGING VAN DE SILIGOR KEUKENSPOELBAK**

- Pas op dat er geen scherpe voorwerpen op het oppervlak van de keukenspoelbak vallen.
- Het neerzetten van hete pannen (boven de 180°C) direct op het oppervlak van de keukenspoelbak wordt afgeraden.
- Gebruik voor de dagelijkse reiniging een vochtig afwassponsje (Glitzi, Vileda...) en een gewoon vloeibaar reinigingsmiddel (Dreft, Pril,...).
- Hardnekkige vlekken, sporen van pannen, kunnen worden verwijderd met de ruwe kant van het afwassponsje en gewone reinigingsmiddelen (Arf, Cif, Cilit,...).
- Kalkaanslag kunt u verwijderen met de hiervoor bestemde speciale reinigingsmiddelen. Kalkaanslag kan de reden zijn dat vlekken moeilijker van de oppervlakte van de gootsteen te verwijderen zijn.
- Na het reinigen de oppervlakte met water afspoelen en met een doek drogen.

**VOOR GEBREKEN DIE ONTSTAAN DOOR ONVAKKUNDIGE MONTAGE WORDEN KLACHTEN NIET DOOR DE FABRIKANT ERKENT !**

---

## **(HU) - Szerelési és karbantartási utasítás a GR100\_ típusú konyhai mosogatóhoz**

### **A szerelést szakember végezze !**

- ① A GR100\_ típusú konyhai mosogató számára vágott nyílás.
- ② A vágási felületet kenje be szilikonnal.
- ③ Használva egy átlátszó szilikon tömítőanyag
- ④ Az élek felesleges szilikon.

### **SILIGOR alapanyagból készült KONYHAI MOSOGATÓ HASZNÁLATA ÉS TISZTÍTÁSA**

- Ügyeljen rá, hogy a konyhai mosogató felületére ne essenek éles tárgyak.
- Közvetlenül a konyhai mosogató felületére nem ajánlatos forró (180 °C-nál melegebb) edényeket tenni.
- A mosogató mindennapi tisztítására használjon nedves mosogatószivacsot (Glitzi, Vileda...) és általános folyékony tisztítószeret (Cet, Pril,...).
- A makacs foltokat, az edények nyomait a mosogatószivacs durva felével és általános tisztítószerrel (Arf, Cif, Cilit,...) tüntetheti el.
- A vízkövet vízköoldó szerrel távolítsa el. A vízkő miatt a foltok esetleg nehezebben távolíthatók el a konyhai mosogató felületéről.
- Tisztítás után a mosogató felületét öblítse le vízzel és törölje szárazra.

### **A TERMÉK SZAKSZERŰTLEN SZERELÉSE KÖVETKEZTÉBEN KELETKEZETT HIBÁKÉRT A GYÁRTÓ NEM VÁLLAL FELELŐSÉGET !**

---

## **(PL) - Instrukcja techniczna do montażu i pielęgnacji GR100\_**

### **Montażu powinien dokonać fachowiec !**

- ① Wycięcie do zlewozmywaka GR100\_.
- ② Powierzchnie wycięcia pokryć silikonem.
- ③ Używany jako przezroczysty uszczelniaczem silikonowym
- ④ Krawędzie usunąć nadmiar silikonu.

### **UŻYCIE I PIELEGNACJA ZLEWOZMYWAKA z materiału SILIGOR**

- Należy uważać aby ostre przedmioty nie spadały na powierzchnię zlewozmywaka.
- Na powierzchnię zlewozmywaka nie wolno bezpośrednio stawiać gorących naczyń (powyżej 180 °C).
- Do codziennego czyszczenia należy używać wilgotnej gąbki (Glitzy, Vileda, ...) i płynów do czyszczenia (Pril, Jar,...).
- Mocne plamy, ślady po naczyniach można usunąć za pomocą szorstkiej strony gąbki do mycia oraz zwyczajnych płynów do mycia (Arf, Cif, Cilit,...).
- Kamień wodny można usunąć za pomocą środków do usuwania kamienia wapiennego. Problemy w usuwaniu plam z powierzchni zlewozmywaka może powodować kamień wapienny.
- Po czyszczeniu powierzchnię zlewozmywaka należy spłukać wodą i wytrzeć do sucha.

### **ZA USTERKI POWSTAŁE NA SKUTEK NIEFACHOWEGO MONTAŻU WYROBU, PRODUCENT NIE PRZYNAJE GWARANCJI !**

---

## **(CZ) - Technický návod k montáži a údržbě GR100\_**

### **Montáž musí provést odborník !**

- ① Vývrt pro kuchyňský dřez GR100\_.
- ② Natřít vyřezaný povrch silikonem.
- ③ Používá se jako transparentní silikonovým tmelem
- ④ Hrany odstranění přebytečného silikonu.

### **POUŽITÍ A ČISTĚNÍ KUCHYŇSKÉHO DŘEZU z materiálu SILIGOR**

- Zamezit padání ostrých předmětů na povrch kuchyňského dřezu.
- Nedoporučujeme odkládání horkého nádobí (nad 180 °C) přímo na povrch kuchyňského dřezu.
- Pro každodenní čištění použijte vlhkou houbu (Glitzi, Vileda...) a obvyklé tekuté prostředky (Cet, Pril,...).
- Velmi odolné skvrny, stopy od nádobí, můžete odstranit hrubou stranou houby na mytí nádobí a obvyklými tekutými prostředky (Arf, Cif, Cilit,...).
- Vodní kamen můžete odstranit pomocí čistících prostředků na odstraňování vodního kamene. Vodní kamen může být důvod pro horší odstraňování skvrn z povrchu kuchyňského dřezu.
- Po čištění povrch opláchněte vodou a vytřete do sucha.

### **ZA VADY, KTERÉ JSOU ZPŮSOBENY NEODBORNOU MONTÁŽÍ, VÝROBCE NEOPOVÍDÁ A NEMOHOU BÝT UZNÁNY JAKO REKLAMACE !**

---

## **SK - Technický návod na montáž a údržbu GR100\_**

### **Montáž drezu zverte odborníkovi !**

- ① Výrez pre kuchynský drez GR100\_.
- ② Odrezaný povrch natrite silikónom.
- ③ Používa sa ako transparentní silikonovým tmelem
- ④ Hrany odstranění přebytkého silikonu.

### **POUŽÍVANIE A ČISTENIE KUCHYNSKÉHO DREZU z materiálu SILIGOR**

- Zabráňte padaniu ostrých predmetov na povrch kuchynského drezu.
- Neodporúčame odkladanie horúcich nádob (nad 180°C) priamo na povrch kuchynského drezu.
- Na každodenné čistenie používajte hubku (Glitzi, Vileda...) a obyčajné tekuté čistiace prostriedky (Cet, Pril,...).
- Zatvrdnuté škvrny, stopy riadu môžete odstrániť drsnejšou stranou hubky a obyčajnými čistiacimi prostriedkami (Arf, Cif, Cilit,...).
- Vodný kameň odstraňte prostriedkami na odstraňovanie vodného kameňa. Vodný kameň môže byť príčinou ťažšieho odstraňovania škvŕn z povrchu kuchynského drezu.
- Po čistení povrch opláchnite vodou a utrite ho dosucha.

### **ZA CHYBY VZNUKUTÉ NEODOBORNOU MONTÁŽOU VÝROBKU VÝROBCA REKLAMÁCIU NEUZNÁ !**

---

## **SE - Tekniska anvisningar för montering och underhåll av GR100\_**

### **Monteringen skall utföras av en yrkesman !**

- ① Utskäring för diskhon GR100\_.
- ② Det utskurna snittet stryks med silikonpasta.
- ③ Används som en transparent silikon tätningsmedel
- ④ Kanterna avlägsna överskott silikon.

### **ANVÄNDNING OCH RENGÖRING AV KÖKSDISKHON TILLVERKAD AV SILIGOR**

- Undvik att vassa föremål ramlar ner på ytan av köksdiskhon.
- Att lägga föremål som är mycket varma (mer än 180°C) direkt på diskhons yta rekommenderas inte.
- För daglig rengöring använd fuktig svamp (Glitzi, Vileda...) och vanliga flytande rengöringsmedel (Yes, Pril...).
- Envisa fläckar, spår efter husgeråd tas bort med den grova sidan av svampen och med hjälp av de vanligaste rengöringsmedlen.
- Kalkstensavlagringar tar man lämpligast bort med hjälp av kalkborttagningsmedlen. Kalkstensavlagringar kan vara orsak till att fläckarna på diskbänkens yta är svårare att avlägsna.
- Efter rengöringen skall ytan sköljas med vatten och torkas torr.

### **TILLVERKAREN ERKÄNNER INGA REKLAMATIONER FÖR FEL SOM HAR UPPKOMMIT TILL FÖLJD AV EN EJ YRKESMÄSSIGT UTFÖRD MONTERING AV PRODUKTEN !**

---

## **FI - Tekniset ohjeet koskien GR100\_ asennusta ja hoitoa**

### **Asennuksen saa tehdä ainoastaan valtuutettu asentaja !**

- ① Keittiön pesuallasaukon leikkaaminen GR100\_.
- ② Aukon reunat voidellaan silikonilla.
- ③ Käytetään läpinäkyvä silikonitiiviste
- ④ Reunat Poista ylimääräinen silikon.

### **SILIGOR-materiaalista VALMISTETUN KEITTIÖN PESUALTAAN KÄYTTÖ JA PUHDISTUS**

- Varo pudottamasta pesualtaan pinnalle teräviä esineitä.
- Ei ole suositeltavaa asettaa kuumia keittiötarvikkeita (yli 180°C) suoraan pesualtaaseen.
- Puhdistukseen käytetään kosteaa sientä ja tavallisia puhdistusaineita.
- Hankalat tahrat poistetaan käyttämällä karkeaa pesusientä ja tavallista pesuainetta (Arf, Cif, Cilit,...).
- Kalkkitahrojen poistoon käytä kalkinpoistoon tarkoitettua puhdistusainetta. Pinttyneet kalkkitahrat voivat olla syy miksi keittiön allas on hankala puhdistaa.
- Puhdistuksen jälkeen pinta huuhdellaan vedellä ja kuivataan kuivaksi.

### **VALMISTAJA EI HYVÄKSY VALITUKSIA, JOS ASENNUS EI OLE VALTUUTETUN ASENTAJAN SUORITTAMA !**

---

## **DK - Teknisk instruks for montering og vedligeholdelse af GR100\_**

**Montering bør udføres af fagmand!**

- ① Udsikring til køkkenvask GR100\_.
- ② Den udsikrings overflade smøres med silikone.
- ③ Anvendes som en gennemsigtig silikone fugemasse
- ④ Kanterne fjernes overskydende silikone.

### **ANVENDELSE OG RENGØRING AF KØKKENVASK FREMSTILLET AF SILIGOR materialet**

- Beskyt køkkenvasken mod, at skarpe genstande falder ned på vaskens overflade.
- Afsætning af varmt køkkenudstyr (over 180°C) direkte på køkkenvaskens overflade frarådes.
- Til daglig rengøring anvendes fugtig vaskesvamp og sædvanlige flydende rengøringsmidler.
- Genstridige pletter, ridser efter køkkengrej kan fjernes med den grove side af vaskesvampen tilsat sædvanlige rengøringsmidler.
- Kalkbelægning kan fjernes med rengøringsmidler beregnet til kalkfjernelse. Kalksten kan væsentliggøre fjernelse af pletter i køkkenvask.
- Efter rengøring afvaskes overfladen med vand og tørres af, indtil den er tør.

**PRODUCENTEN ANERKENDER IKKE REKLAMATIONER FOR FEJL, DER OPSTÅR SOM FØLGE AF IKKE- FAGLIG MONTERING AF PRODUKTET!**

## **BG – Инструкции за монтаж и употреба на GR100-**

**Монтажът задължително трябва да бъде извършен от квалифицирано, технически грамотно лице!**

- ① Размери на отвора, необходим за мивка GR100\_.
- ② Нанесете силикон по повърхността на отвора.
- ③ Използвайте прозрачен силикон.
- ④ Премахнете ненужния силикон от периферията на мивката.

### **Употреба и почистване на кухненски мивки „Силигор“:**

- Не изпускайте остри предмети върху кухненската мивка.
- Не поставяйте топли съдове директно върху кухненската мивка.
- За ежедневно почистване използвайте гъба и препарат, подходящи за тази цел. **Не използвайте абразивни и агресивни препарати и аксесоари.**
- След почистване измийте с вода и подсушете мивката.

**ГАРАНЦИЯТА НЕ ВАЖИ ЗА ДЕФЕКТИ В СЛЕДСТВИЕ НА НЕПРАВИЛЕН МОНТАЖ И ЕКСПЛОАТАЦИЯ.**

## **RO - Instrucțiuni tehnice pentru instalarea și întreținerea CHIUVEȚEI GR100\_**

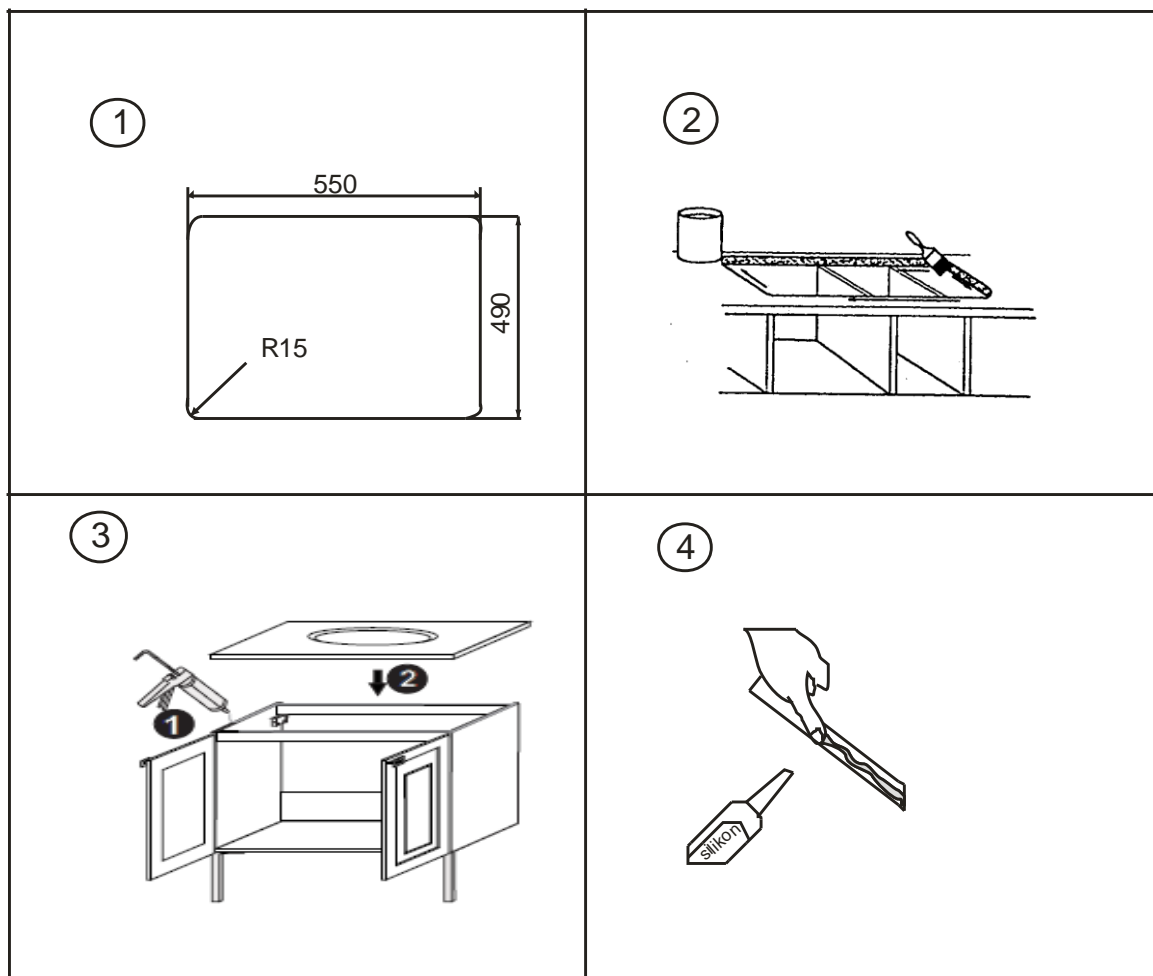
**Instalarea trebuie efectuată de către un expert!**

- ① Slot în blat pentru chiuveta de bucatarie GR100\_.
- ② Suprafața tăiată din blat trebuie acoperită cu silicon.
- ③ Pentru etanșare folosiți silicon transparent.
- ④ Ștergeți de pe margini excesul de silicon

### **UTILIZAREA ȘI CURATAREA CHIUVEȚEI DIN BUCATARIE DIN MATERIAL SILIGOR:**

- Evitați caderea obiectelor ascuțite pe suprafața chiuvetei din bucatarie.
- Nu se recomandă plasarea vaselor fierbinti (peste 180 °C) direct pe suprafața chiuvetei din bucatarie.
- Pentru curățarea zilnică: folosiți partea moale a bureților de bucatarie (Scotch Brite, Vileda, etc. ...) înmuiată în detergent lichid comun (Pur, Fairy etc. ...).
- Petele dificile se pot scoate folosind partea aspră a buretelui, utilizând detergent special (Cif, Cilit, etc. ...).
- Calcarul se poate elimina cu detergenți lichizi speciali destinați pentru scos petele de calcar. Depunerile de calcar necurate la timp se pot dovedi foarte dificil de îndepărtat.
- La final, clătiți suprafața chiuvetei cu apă și ștergeți-o astfel încât să rămână uscată.

**PRODUCĂTORUL NU ESTE RESPONSABIL PENTRU DEFECTIUNILE CAUZATE DE INSTALAREA ȘI UTILIZAREA NECORESPUNZĂTOARE A PRODUSULUI SAU CELE APĂRUTE DATORITĂ IGNORĂRII INSTRUCȚIUNILOR DE INSTALARE ȘI UTILIZARE!**



55001642